

АКАДЕМИЯ НАУК СССР

КУЛЬТУРА НАРОДОВ
АВСТРАЛИИ
И ОКЕАНИИ



АКАДЕМИЯ НАУК СССР
ИНСТИТУТ ЭТНОГРАФИИ им. Н. Н. МИКЛУХО-МАКЛЯ

СБОРНИК
МУЗЕЯ АНТРОПОЛОГИИ И ЭТНОГРАФИИ
XXX

КУЛЬТУРА НАРОДОВ
АВСТРАЛИИ
И ОКЕАНИИ



ИЗДАТЕЛЬСТВО «НАУКА»
ЛЕНИНГРАДСКОЕ ОТДЕЛЕНИЕ
ЛЕНИНГРАД · 1974

В. Р. Кабо и Н. М. Бондарева

Океанийская коллекция И. М. Симонова

В июле 1969 г. исполнилось 150 лет с того исторического дня, когда от кронштадтского рейда отплыла к берегам Антарктиды экспедиция русских моряков под командованием Ф. Ф. Беллинсгаузена и М. П. Лазарева. На борту одного из кораблей — шлюпе «Восток» — находился астроном экспедиции, профессор Казанского университета Иван Михайлович Симонов — разносторонний ученый, благодаря которому наука обогатилась не только ценными астрономическими и метеорологическими, гидрологическими и зоологическими сведениями, но и хорошей этнографической коллекцией.

И. М. Симонов родился в 1794 г. в Астрахани. Пятнадцати лет он становится студентом Казанского университета, в 1814 г. утверждается в ученом звании адъюнкта, а через два года избирается экстраординарным профессором и читает лекции по теоретической астрономии. В 1819 г. он получает назначение в полярную экспедицию.

Экспедиция, участником которой он стал, посетила Порт-Джексона (Сидней, в Австралии), Новую Зеландию и почти все острова Южной Полинезии. Один из открытых русскими мореплавателями островов был назван именем Симонова. По возвращении в Казань И. М. Симонов получил звание ординарного профессора и приступил к обработке собранных материалов. В 1823—1825 гг. Симонов находился за границей, в 1846 г. был избран действительным членом Русского географического общества. В том же 1846 г. был назначен ректором Казанского университета, сменив в этой должности знаменитого математика Н. И. Лобачевского. Этот пост Симонов занимал до самой смерти (1855 г.).¹

Еще во время плавания Симонов высылал в Казанский университет отчеты об отдельных этапах экспедиции; эти письма печатались в ученых изданиях университета. В 1825 г. им был опубликован такой выдающийся научный труд, как «О разности температур в южном и северном полушарии», в 1828 г. — «Определение географического положения мест якорного стояния шлюпов „Востока“ и „Мирного“». Его «Слово об успехах плавания шлюпов „Востока“ и „Мирного“ около света и особенно в Южном Ледовитом море в 1819, 1820 и 1821 гг.», изданное в 1822 г.,²

¹ Подробнее о жизненном пути И. М. Симонова см.: И. Н. Александров.

1) Проблемы географии в Казанском университете. Казань, 1964, стр. 75—87; 2) Профессор И. М. Симонов — участник антарктической экспедиции Ф. Беллинсгаузена и М. Лазарева. Уч. зап. Казанск. пед. инст., IX, 1950.

² Переиздание см.: И. М. Симонов. Слово об успехах плавания шлюпов «Востока» и «Мирного» около света и особенно в Южном Ледовитом море в 1819, 1820 и 1821 гг. В кн.: Русские открытия в Антарктике. Под ред. В. Н. Семеновского. М., 1951, стр. 29—47.

представляет собой краткое описание плавания, сопровождаемое заметками о странах и пародах, которые довелось ему повидать. Дошло до нас и другое сочинение Симонова, до сих пор еще полностью не опубликованное.³ Это — обширное, состоящее из 25 тетрадей (254 листа), подробное описание плавания, участником которого он был, составленное им много лет спустя. Здесь немало живых, ярких очерков о встречах с коренными жителями Полинезии, островов Фиджи, Австралии; австралийские впечатления Симонова, которому довелось увидеть эту английскую колонию в начале прошлого века, в первые годы ее существования, вообще очень интересны. Научное значение записок Симонова чрезвычайно велико. Ведь они относятся к первой четверти XIX в., когда европейская колонизация Океании делала первые шаги — многие острова еще не были освоены европейцами, некоторые же вообще впервые открыты русскими мореплавателями — и естественный процесс развития ее народов не был еще окончательно нарушен, а их культура предстала глазам путешественников в своем самобытном виде.

Записки Симонова обрываются на описании второго плавания в Антарктике (в 1821 г.); вероятно, смерть не позволила автору довести их до конца. В 1951 г. они были частично опубликованы.⁴ К сожалению, в этом издании целиком опущена гл. 5, в которой подробно рассказано о посещении Австралии, а ведь многие ее страницы принадлежат к наиболее ранним в европейской литературе сообщениям о коренном населении этого континента. Здесь мы находим очень интересные, художественно написанные рассказы о встречах с аборигенами и о традиционном образе их жизни в окрестностях Порт-Джексона, о знакомстве со знаменитым Бунгарп, «вождем брокенбейского племени», как называли его европейцы, и о личности этого замечательного человека, который служил проводником капитанам Флиндерсу в 1801—1803 гг. и Кингу в 1819 г.; между прочим, и о том, как Бунгарп спас от гибели беглого каторжника-англичанина и в награду за спасение человека попросил лишь помпловать беглеца. Будучи провинциальным наблюдателем, Симонов высказывает предположение, что коренные австралийцы — потомки одной из низших каст или одного из отсталых племен Индии. Надо заметить, что современная наука признает наличие исторических и генетических связей между аборигенами Австралии и древними народами Южной Азии. Имеются в записках Симонова и беглые, но заслуживающие внимания замечания об общественном строе коренных австралийцев, например, что они «скитаются обществами, из которых самое многочисленное не простирается до 150 человек. Каждое общество имеет особенного старшину и несколько не зависит одно от другого».⁵

Местность в окрестностях Порт-Джексона, где русские моряки раскинули свой лагерь, была названа ими Русским Мысом (Russian Point). «Это название выбили мы на гранитной скале, которая была под ногами нашими, но, вероятно, слова, нами выбитые, давно загладились рукою времени», — пишет Симонов.⁶ Здесь и в других своих воспоминаниях

³ Рук. № 4533 Отдела рукописей научной библиотеки Казанского университета.

⁴ И. М. Симонов. Шлопы «Восток» и «Мирный», или плавание россиян в Южном Ледовитом океане и около света. В кн.: Русские открытия в Антарктике. М., 1951, стр. 49—175. Опубликовано также историческое введение к этому труду: И. М. Симонов. Краткий исторический взгляд на путешествия знаменитейших мореплавателей до начала XIX в. ИЖМП, ч. 42, 1844, отд. II, стр. 92—115.

⁵ Рук. № 4533, л. 148.

⁶ Там же, л. 134.

Симонов очень тепло отзываясь о радушном приеме, оказанном русским морякам правительством Австралии.

Все это мы читаем в гл. 5 записок Симонова, не вошедшей в издание 1951 г. Да и другие главы опубликованы не полностью. Так, опущены сведения о коренных жителях Новой Зеландии — маорн,⁷ о пребывании на о. Таити, о местном населении, о короле Помаре II, о полинезийской мифологии, о союзе ареоев.⁸ Русские моряки посетили о. Таити в один из драматических моментов его истории, связанных с деятельностью европейских миссионеров, и Симонов подробно рассказывает о развернувшихся там событиях. Все эти пропуски говорят о желательности полного научного издания записок И. М. Симонова. Наряду с уже опубликованными записками Ф. Ф. Беллинсгаузена⁹ и П. М. Новосильского¹⁰ рукопись эта представляет собой важнейший источник ранних этнографических и исторических сведений о пародах Австралии и Океании.¹¹

На основе привезенной И. М. Симоновым этнографической коллекции был создан Этнографический музей Казанского университета, в настоящее время — крупное научное и образовательное учреждение, располагающее ценными коллекциями (всего свыше 5 тыс. предметов) по пародам всех частей света, в первую очередь Центральной и Средней Азии, Китая, советского Дальнего Востока и Сибири, Поволжья. Коллекция Симонова певелка — она состояла первоначально из 37 предметов, по в научном отношении является очень ценной, ведь это одна из самых ранних этнографических коллекций по Океании. Наше описание этой коллекции является первой полной научной ее публикацией — до сих пор некоторые сведения о ней можно было найти только в статье Н. И. Воробьева, Е. П. Бусыгина и Г. В. Юсупова «Этнографические наблюдения И. М. Симонова на островах Тихого океана»¹² и в путеводителе по этнографическому музею Казанского университета.¹³

Коллекция была собрана с мая по октябрь 1820 г. во время плавания в южной части Тихого океана по маршруту: Порт-Джексон — Новая Зеландия — о. Таити — о. Оно (в архипелаге Фиджи) — Порт-Джексон. Предметы коллекции были получены в обмен на вещи, необходимые островитянам в быту и хозяйстве. Это видно хотя бы из следующих слов Симонова, относящихся к Новой Зеландии: «Жители мест сих, едва нас увидели, в великом множестве на лодках приплыли к шлюпам и, видя паше дружелюбное к ним расположение, с доверенностью вошли на оные, снабдили нас великим множеством рыбы и меняли свои паделни, как-то: ткани, деревянные копы, каменные долота, костяные и раковинные

⁷ Рук. № 4533, лл. 169—174. Из своего путешествия Симонов привез в Россию, между прочим, две мумифицированные головы новозеландцев-маорн; одна из них была передана им, как он сам пишет, в Музей имп. Академии наук, а другая в Зоологический кабинет Казанского университета (там же, л. 173). Дальнейшая судьба их неизвестна. Не привезена ли Симоновым одна из трех мумифицированных голов маорн, хранящихся ныне в коллекциях Музея антропологии и этнографии (№№ 5662-1—3)?

⁸ Рук. № 4533, лл. 204—228.

⁹ Ф. Ф. Беллинсгаузен. Двукратные пзыскания в Южном Ледовитом океане и плавание вокруг света в 1819, 1820 и 1821 годах. М., 1949.

¹⁰ П. М. Новосильский и др. Южный полюс. Из записок бывшего морского офицера. В кн.: Русские открытия в Антарктике. М., 1951, стр. 189—283.

¹¹ Небольшая часть записок И. М. Симонова, относящаяся к пребыванию в Австралии, опубликована в кн.: И. С и м о н о в. Ночи. СПб., 1854. См. также: И. М. С и м о н о в. Плавание шлюпа «Восток» в Южном Ледовитом море. Казанский вестник. 1822, март.

¹² ИВГО, 1949, т. 81, вып. 5, стр. 497—504.

¹³ Краткие путеводители по университету. Этнографический музей. Казань, 1957.

удочки, па пашш гвозди, ножш, топоры, зеркала, провизки и другие ма- ловажные вещи».¹⁴ Подобные сцены мы встречаем и в других местах записок Симонова. Так, некоторые жители островов архипелага Але- ксандра I, по словам Симонова, «не хотели иметь с нами никакого сноше- ния... Но другие, кои видели уже европейцев... с доверенностью входили к нам и возвращались на остров, будучи щедро наделены от нас разными необходимыми для них вещами; мы же взамен того получили их пше- длия, как-то: ткани, пшкш, булавы и тому подобное».¹⁵ «С восхождением солнца островитяне опять приехали к нам на 7 парусных и 36 гребных лодках в числе около двухсот человек, — пишет Симонов об о. Опо в архи- пелаге Фиджи. — В этот день мена с жителями доставила нам много редких вещей: разные роды оружия, воинские знаки начальников, ткаши (тканями Симонов называет тапу, — В. К.) белые и цветные, большие раковины».¹⁶ Тогда же, вероятно, и был приобретен жезл № 160-17 (см. ниже, стр. 109).

Коллекция Симонова, помимо большой научной ценности для изу- чения культуры островитян Океании, еще не разрушенной колонизацией, интересна и в другом отношении — тем, что многие предметы находят аналогию или близкие параллели в самых ранних собраниях ленинград- ского Музея антропологии и этнографии Академии наук СССР по паро- дам Океании, относящихся к первой четверти XIX в. Тем самым открыв- ается возможность сравнительного их изучения.

Рассмотрим теперь коллекцию И. М. Симонова в той последователь- ности, в какой она зарегистрирована музеем Казанского университета. К сожалению, не все предметы коллекции сохранились: утрачены проколка из кости № 160-12, неизвестный предмет № 160-13, острога № 160-16, палпа № 160-18, жезл-палица № 160-21, тапа № 160-33, одежда из тапы № 160-37. Таким образом, в настоящее время в коллекции насчиты- вывается 30 предметов.

№ 160-1. Тесло каменное, из нефрита (табл. I, 1), четырехгранное. Длина 22 см, максимальная ширина 5,5 см, минимальная 2,5 см. Рабочий конец заточен с двух сторон. Одна сторона тесла гладко отшлифована, но имеет небольшой рако- вистый излом с одного края. Другая сторона оббита в выжней, расширяющейся части; верхняя часть частично отшлифована, но имеет изломы с одного края. Новая Зеландия.

№ 160-2. Тесло каменное, из нефрита (табл. I, 2). Длина 17 см, максимальная ширина 5,5 см, минимальная 2,5 см. Четырехгранное, в поперечном сечении почти прямоугольное. Рабочий конец заточен. Весь топор хорошо отшлифован с обеих сторон. Новая Зеландия. Аналогичное тесло (маорийское название таких тесел — *уре*) имеется и в одной из старейших коллекций МАЭ (№ 736-264); привезено экспедицией Ф. Ф. Беллинсгаузена и М. П. Лазарева.¹⁷

№ 160-3. Украшение из нефрита в виде треугольника (табл. I, 3). Углы закруг- лены, а стороны зазубрены. Лицевая сторона отшлифована. В одном из углов тре- угольника сделано небольшое круглое отверстие, очевидно, для веревки, чтобы носить украшение на груди. Новая Зеландия. Аналогичная маорийская подвеска из нефрита имеется и в одной из старейших коллекций МАЭ (№ 736-266).

№ 160-4. Крючок составной, рыболовный (табл. I, 4). Из сильно изогнутого куска дерева естественной формы, довольно грубого. Длина деревянной части крючка по окружности 24 см, толщина 2 см. Крючок снабжен костяным жалом, выступающим над обмоткой из бечевки на 2,5 см. Жало имеет зазубрины с вну- тренней стороны и заостренный конец. Противоположный конец деревянной части крючка также обмотан бечевкой. Новая Зеландия.

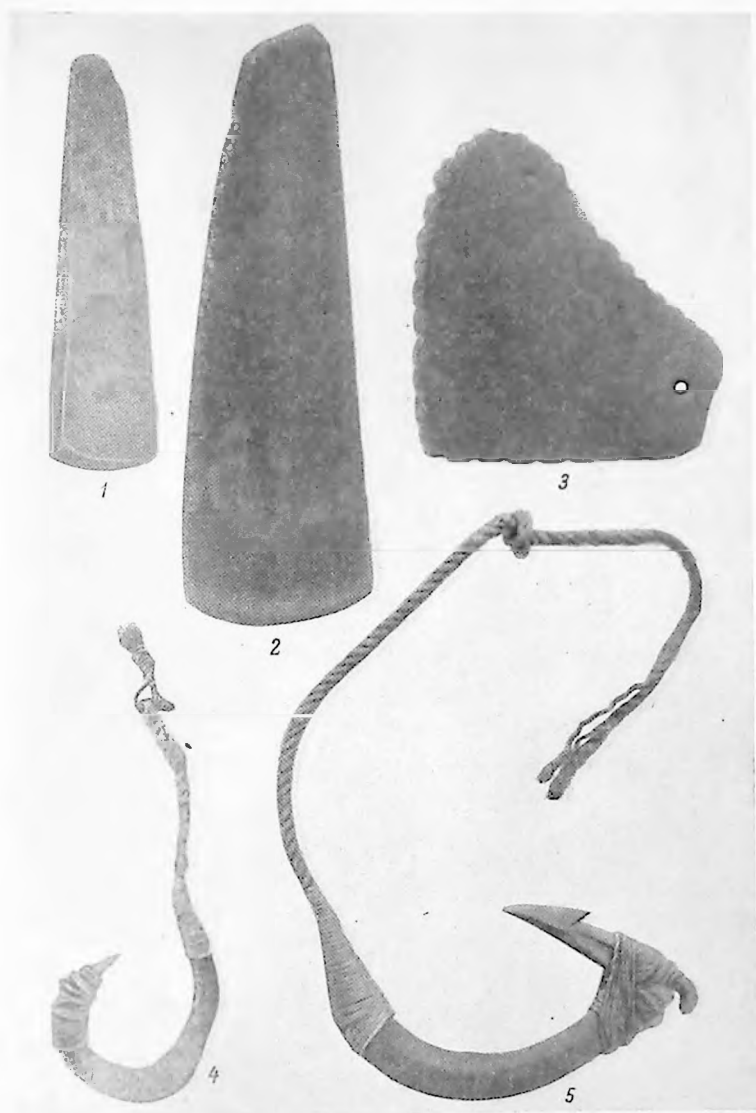
№ 160-5. Крючок составной, рыболовный (табл. I, 5). Из слегка изогнутого

¹⁴ И. М. Симонов. Слово об успехах..., стр. 38.

¹⁵ Там же, стр. 40.

¹⁶ Рук. № 4533, л. 240 (ср.: Русские открытия в Антарктике, стр. 165).

¹⁷ Н. А. Бутлинов и Л. Г. Розина. Некоторые черты самобытной культуры маори. СМАЭ, т. XXI, М.—Л., 1963, табл. IV.



Т а б л и ц а I

1 — тесло каменное, № 160-1; 2 — то же, № 160-2; 3 — украшение из нефрита, № 160-3;
4 — крючок рыболовный, № 160-4; 5 — то же, № 160-5.

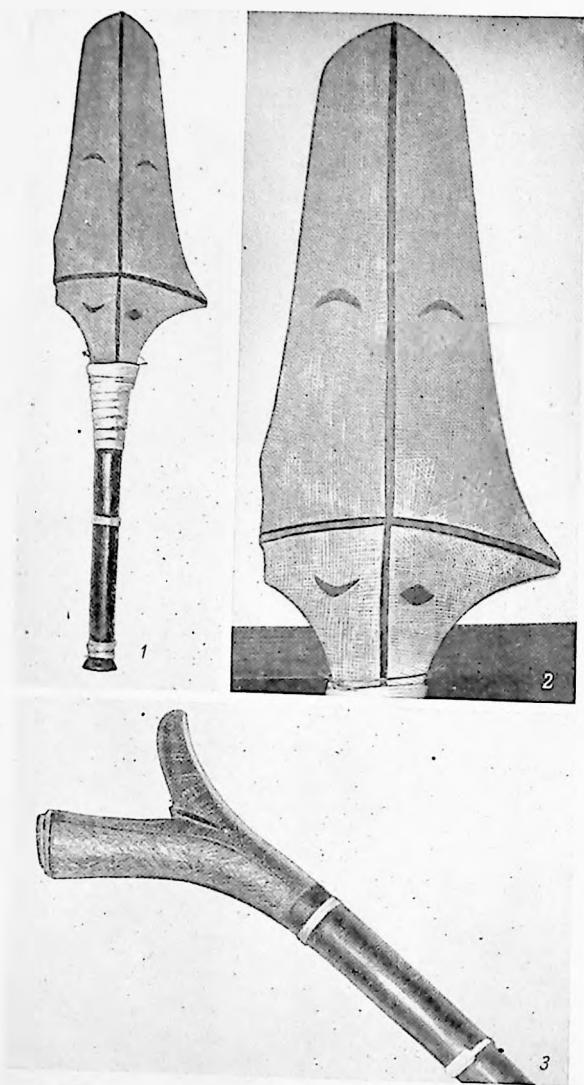


Таблица II

1 — яезл вонды, № 160-17; 2 — то же, деталъ; 3 — палница-яезл, № 160-19.

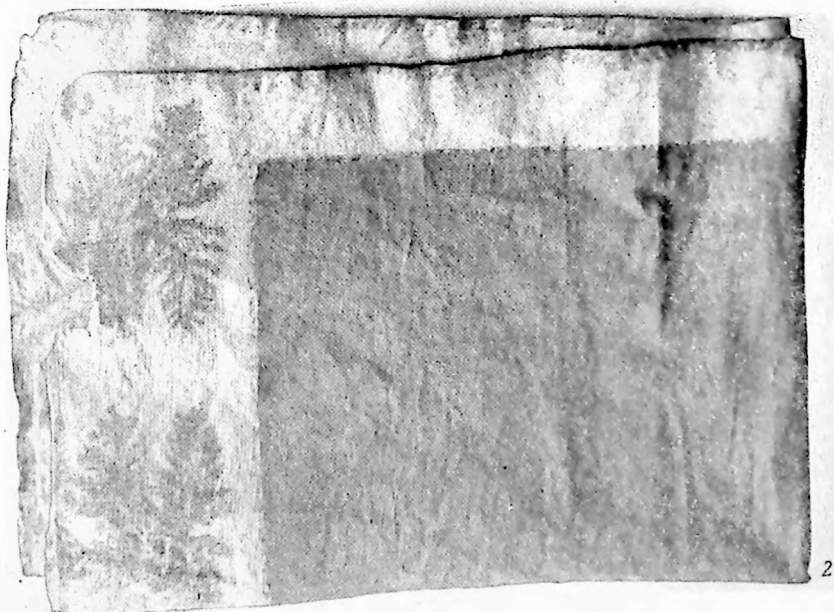
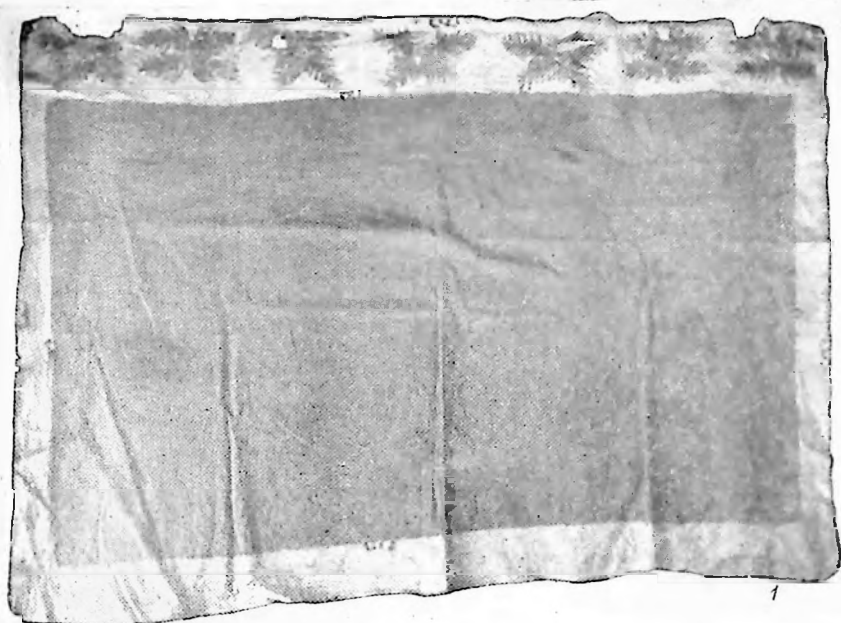
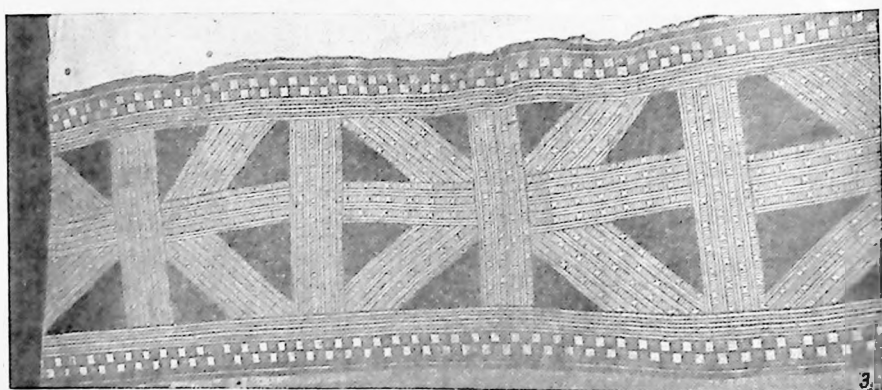
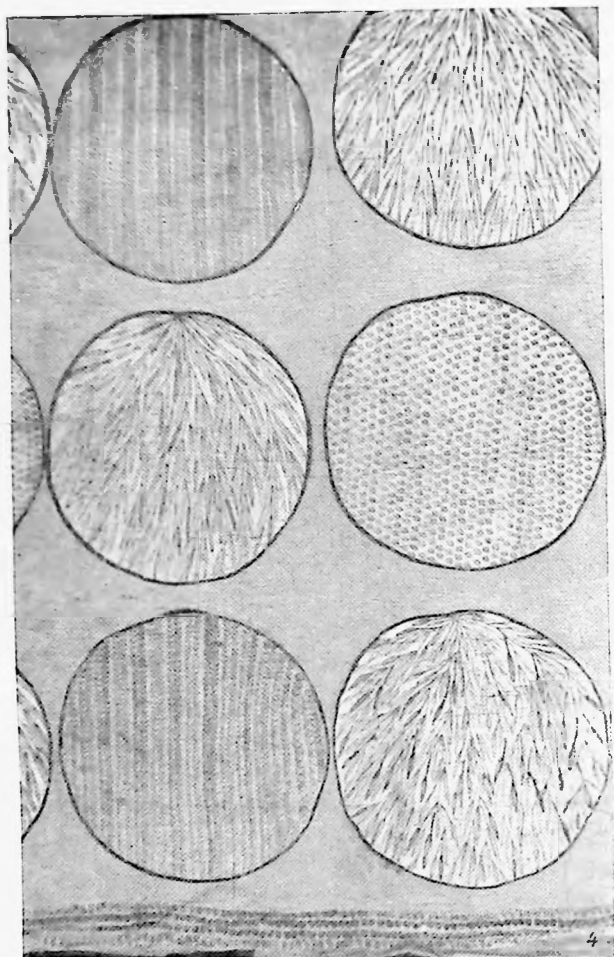


Таблица III
1 — тапа, № 160-32; 2 — то же.



Т а б л и ц а III (продолжение).
 3 — тапа, № 160-35; 4 — то же, № 160-36

куска дерева длиной 10 см. Имеет костяное жало в виде накопечника остроги, с заостренным концом и зазубринами. Противоположный конец жала выступает свободно над деревянной частью. Жало прикреплено к дереву очень прочно с помощью бечевки, для чего на дереве сделаны зазубрины. Противоположный конец деревянной части также обмотан бечевкой. Новая Зеландия. Такие крючки имеются и в коллекциях МАЭ (№ 4100-28 и др.). Их маорийское название — *матау*.

№ 160-6. Ожерелье из односторчатых раковин, напизанных на растительное волокно. Очевидно, для прочности было прикреплено к двум узким стеблям черного цвета также с помощью растительных волокон. Истинные размеры ожерелья неизвестны, так как часть раковин утеряна. Сохранилось 13 раковин. В настоящее время нашито на полосу материи. Новая Зеландия.

№ 160-7. Плащ из новозеландского льна светло-коричневого цвета. Размер 134×80 см. Сделан так, что основа перехватывается утком через каждые 1,5—2 см. Одна сторона гладкая, другая украшена выпущенными волокнами, расположенными на расстоянии 10—14 см друг от друга. С трех сторон обрамлен бахромой, свисающей на 10—12 см. Новая Зеландия. Маорийское название таких плащей — *караван*. Аналогичные плащи имеются и в одной из старейших коллекций МАЭ (№ 736-125, 126); привезены экспедицией Ф. Ф. Беллинсгаузена и М. П. Лазарева.

№ 160-8. Образец ручного ткачества. Размер 136×114 см. Сделан из новозеландского льна светло-коричневого цвета. Орнаментирован семью узкими темно-коричневыми параллельными полосками из нитей основы на расстоянии 17—20 см одна от другой. Новая Зеландия.

№ 160-9. Образец ручного ткачества. Сделан из золотистых волокон новозеландского льна. Размер 136×6 см. Имеет бахрому из нитей основы длиной до 65 см. Орнаментирован растительными волокнами на расстоянии 20—25 см одно от другого, окрашенными в темно-коричневый цвет, расположенными группами по 6—12 штук. Новая Зеландия.

№ 160-10. Образец ручного ткачества. Сделан из золотистых волокон новозеландского льна. Размер 141×7 см. Имеет бахрому длиной до 60 см. Два конца ткани окрашены в темно-коричневый цвет. Один конец очень узкий, другой — шириной до 3 см. По всей длине ткань орнаментирована: волокна, окрашенные в светло- и темно-коричневые тона, чередуются между собой. Расположены они группами, по 3 в каждой, на расстоянии 26 см одна от другой. Новая Зеландия.

№ 160-11. Гребень деревянный, составленный из 20 отдельных заостренных палочек. Верхняя, узкая, часть перетянута скрученными из растительных волокон нитями желтого и черного цветов, чередующимися между собой. К свободному концу гребень расширяется. Высота гребня 10,5 см, ширина от 3 до 5 см. Острова Фиджи (?). Аналогичные гребни из Новой Каледонии имеются и в одной из старейших коллекций МАЭ, собранной последней экспедицией Дж. Кука в конце XVIII в. (№№ 505-22, 23).¹⁸

№ 160-14. Обломок серьги или проколки из нефрита. Длина 3,5 см, ширина 0,5 см. На одном конце — отверстие, в которое продета длинная крученая веревка желтого цвета. Новая Зеландия.

№ 160-15. Раковина жемчужницы. Край слегка зазубрен, один край обломан. В верхней части раковины — два небольших круглых отверстия. Раковина, видимо, служила украшением. О. Оно.

№ 160-17. Жезл вождя с о. Оно (табл. II, 1, 2). Сделан из тяжелого железного дерева. Имеет несложную форму. Лопасть с обеих сторон покрыта резьбой в виде прямоугольников и ромбов. Узоры расположены асимметрично по отношению к двум выступающим и взаимно пересекающимся линиям. Кроме того, обе поверхности украшены изображениями полумесяца, расположенными с одной стороны поверхности симметрично друг другу, а с другой — один из полумесяцев заменен ромбом. Линии, выступающие над поверхностью лопастей, делают эти лопасти попарно равные части. Более короткая выступающая линия проходит через выдающиеся концы лопастей. Край одного из них отломан. Размеры лопастей: длина 61 см, ширина 18 см, максимальная ширина 28 см. Рукоять овальная в сечении, гладко отполированная, с небольшим утолщением на конце. В месте перехода лопастей в рукоять имеется обмотка из 10 колец ротанга; одиннадцатое и двенадцатое кольца обрамляют конец рукояти. Длина рукояти 53 см, диаметр 5 см. Общие размеры: длина 115 см, максимальная ширина 28 см. О. Оно.

Очень похожий жезл изображен на рисунке П. Н. Михайлова, художника экспедиции Ф. Ф. Беллинсгаузена и М. П. Лазарева. Его держал

¹⁸ Л. Г. Розиппа. Коллекция Джемса Кука в собраниях Музея антропологии и этнографии. СМАЭ, т. XXIII, М.—Л., 1966, табл. III.

в руках Фпо — вождь о. Оно. На другом рисунке Михайлова подобный жезл изображен среди различных образцов церемониального, охотничьего и боевого оружия фиджийцев.¹⁹ О самом Фпо И. М. Симонов пишет в своих записках.²⁰ Подобные палцы-весла служили на Фиджи знаками власти вождей.²¹

Аналогичные жезлы имеются и в одной из старейших коллекций Музея антропологии и этнографии в Ленинграде (№№ 736-14—19). Они различаются только орнаментом: видимо, орнамент каждого жезла, по замыслу резчиков, должен был быть индивидуальным (хотя элементы орнамента повторяются).

Колл. № 736 составлена из предметов, привезенных с островов Океании первыми русскими кругосветными мореплавателями, в их числе Ф. Ф. Беллинсгаузеном и была получена в 1828 г. из Адмиралтейского музея. Можно с уверенностью считать, что жезлы с островов Фиджи, вошедшие в эту коллекцию, были привезены именно им, так как никакая другая русская экспедиция первой четверти XIX в. острова Фиджи не посещала. А колл. № 736 не содержит указаний, кем из путешественников, откуда и какие именно предметы были привезены.

№ 160-19. Палица-жезл из темно-желтого дерева (табл. II, 3). Сделана из целого куска. Поверхность гладко отполирована. Один конец раздвоен и напоминает приклад старинного ружья. Раздвоенная часть палицы покрыта точечным орнаментом, который ниже сменяется насечкой. Точечный орнамент образует ромбовидные фигуры и прямоугольники, а порой и просто зигзагообразные линии. По всей палице распределено пять колец из ротанга. На противоположном раздвоенному концу палицы имеется утолщение. Длина всей палицы 96 см, длина рукоятки, покрытой орнаментом, 21 см. По-видимому, происходит с о. Оно, ибо такая же палица изображена на одном из упомянутых выше рисунков П. Н. Михайлова. Такие же палицы имеются и в МАЭ (№№ 736-11—13, 22—30). Видимо, все они привезены с острова Фиджи экспедицией Ф. Ф. Беллинсгаузена и М. П. Лазарева.

№ 160-20. Палица-жезл из темно-желтого дерева. Круглая в сечении. Поверхность гладкая. Верхний конец несколько утолщен. Противоположная часть палицы на протяжении 6 см от конца узорно обмотана бечевками из растительных волокон темно- и светло-коричневого цвета. Обмотка сделана на клею. Узоры имеют вид взаимно переплетающихся полос. Остальная поверхность палицы также покрыта плетеными волокнами с чередующимися полосами темных и светлых тонов. Чередование цветов неравномерное, хотя есть определенная система. Затем идет свободный участок дерева (длиной 14 см), и опять на протяжении 22 см идет обмотка, но уже не из плетеных, а из скрученных волокон светлого тона. После чего следует чередование плетеных бечевек с кольцами из ротанга. Верхний, утолщенный конец палицы длиной 12 см свободен. Длина всей палицы 120 см, диаметр 4,5 см. Вероятно, с о. Оно, так как подобная палица изображена на одном из рисунков П. Н. Михайлова (см. выше, № 160-17). Этот и предыдущий предметы, видимо, знаки достоинства вождей.

№ 160-22. Палка из бамбука. Длина 61 см, диаметр 1,5 см. Вся поверхность покрыта резным геометрическим орнаментом тонкой работы. Оба конца немного заужены. Назначение и точное происхождение неизвестны.

№ 160-23. Палка из бамбука. Длина 50,5 см, диаметр 2,2 см. Один конец заужен, украшен резьбой и отделен от остальной части обмоткой из бечевки в виде кольца, сверху обвязанного красной ниткой.

№ 160-24. Копье. Темного, почти черного цвета, тяжелое. Древко деревянное. Состоит из двух частей, склеенных между собой. Наконечник составляет с древком одно целое. Длина острья 21 см. Затем идут 14 рядов шипов, вырезанных с древком из одного куска дерева. В каждом ряду 5 зубцов, постепенно уменьшающихся при приближении к наконечнику. Длина части древка, снабженной шипами, 82 см. Общая длина верхней части древка 143 см, длина нижней части 118 см. Общая длина копья 261 см. Максимальный диаметр 3,2 см, минимальный 1,2 см.

¹⁹ Ф. Ф. Беллинсгаузен. Двукратные путешествия в Южном Ледовитом океане..., стр. 257, 288; И. М. Симонов. Шлюпы «Восток» и «Мирный»..., стр. 167.

²⁰ И. М. Симонов. Шлюпы «Восток» и «Мирный»..., стр. 163—166.

²¹ Е. Ф. Адлер. Знак с острова Оно. Изв. Общ. археол., ист. и этногр., т. 29, Казань, 1916, стр. 253—259.

№ 160-25. Копье. Темного цвета, легкое. Древо деревянное. Состоит из двух частей, склеенных между собой. На верхнем конце 5 рядов зубцов, вырезанных с древом из одного куска дерева; каждый ряд содержит 8 зубцов. В первом и втором рядах зубцы сломаны (в первом — 4, во втором — 1). Длина части древка с шипами 62 см. Общая длина верхней части древка 143 см, нижней 107 см. Общая длина копья 250 см. Диаметр в самой толстой части 3 см. Это и предыдущее копье, вероятно, происходило с о. Оно — подобные копья можно видеть на одном из рисунков П. Н. Михайлова, где изображено оружие жителей о. Оно (см. выше, стр. 110).

№ 160-26. Чаша из скорлупы кокосового ореха. Диаметр 13,5 см, глубина 8 см. Коричневого цвета. Орнаментирована пятью черными полосами, расходящимися из центра радиусами. О. Таити.

№ 160-27. Половина скорлупы кокосового ореха. Диаметр 11 см. Края скорлупы обточены, и она напоминает чашу. О. Таити.

№ 160-28. Кокосовый орех, выпутый из внешней оболочки. В окружности 29 см.

№ 160-29. Кокосовый орех несколько больших размеров, чем предыдущий.

№ 160-30. Внешняя оболочка кокосового ореха (половина).

№ 160-31. То же, что и № 160-30.

№ 160-32. Тапа (табл. III, 1, 2). Плотная, однослойная. Размер 165×108 см. Одна сторона светло-желтого цвета, другая, лицевая, темно-коричневого. Лицевая сторона обрамлена с трех сторон желтым бордюром, по самому краю которого нанесен узкой полосой коричневый узор отпечатанными по тапе листьями папоротника. С четвертой стороны такой узор защищает всю ширину бордюра (14,5 см). Вероятно, с о. Таити, так как орнаментация тапы листьями папоротника была характерна в прошлом именно для этого острова. Ср. таптяскую одежду из тапы № 737-1 в коллекциях МАЭ, относящуюся, возможно, еще к концу XVIII в.²²

№ 160-34. Тапа. Тонкая, мягкая, белого цвета. Лишена каких-либо узоров. Размер 160×150 см.

№ 160-35. Тапа (табл. III, 3). Прямоугольной формы, темно-коричневого цвета. Размер 230×225 см. С двух противоположных сторон имеет бордюр шириной 44,5 см, со сложным орнаментом в виде геометрических узоров (треугольников, параллельных полос, крестов и т. д.) черного, белого и коричневого цвета. Тапа довольно мягкая и тонкая. Вероятно, происходит с островов Фиджи, насколько можно судить по характеру орнамента, — такая орнаментация была характерна для фиджийской тапы.

№ 160-36. Тапа (табл. III, 4). Прямоугольной формы, белого цвета. Размер 320×270 см. Лицевая сторона раскрашена сложным рисунком. На ней размещено 48 кругов диаметром 37 см. Орнамент кругов нескольких видов, все они чередуются: в виде листьев, которые нанесены красными и черными контурами по белому фону; в виде цветов и кружков на белом и желтом фонах. Пространство между кругами окрашено в желтый цвет. По краям тапа имеет бордюр, состоящий из четырех полос, расположенных таким образом, что между двумя красными полосами размещены две черные. Тыльная сторона тапы белая. Тапа грубая, жесткая.

Тип орнамента этой тапы очень редок. В обширных собраниях старинной океанийской тапы Музея антропологии и этнографии образца с подобным орнаментом нет. Насколько нам известно, такой орнамент встречался только на тапе с Гавайских островов (ср. гавайскую тапу с аналогичным орнаментом из Музея Бишопа, Гонолулу).²³ Известно, однако, что экспедиция, в которой принимал участие И. М. Симонов, на Гавайские острова не заходила. Тапа гавайского происхождения могла быть приобретена Симоновым на островах Общества или России (в архипелаге Туамоту), а это свидетельствует о наличии обменных отношений между жителями самых отдаленных областей Полинезии. Этот факт заслуживает самого пристального внимания исследователей прошлого народов Океании.

²²Л. Г. Розина. Коллекция предметов с островов Общества в собраниях МАЭ. СМАЗ, т. XXV, Л., 1969, рис. 10.

²³W. T. Brigham. Ka Hana Kapa. The Making of Bark-cloth in Hawaii. Mem. of the B. P. Bishop Museum, vol. III, Honolulu, 1911, pl. 40; мнения о гавайском происхождении нашей тапы придерживается и Л. Г. Розина, знаток старинной океанийской тапы.